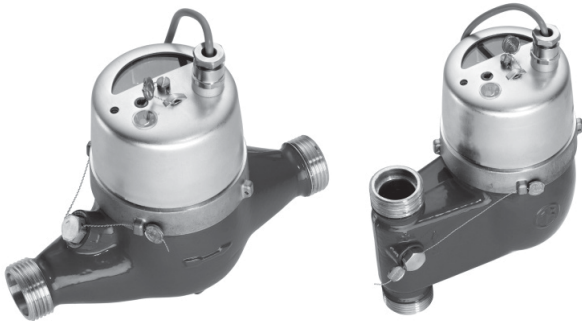


Volumenmessteil WZ M (Mehrstrahl-Prinzip)



Volumenmessteile WZM



Wichtige Hinweise

Zielgruppe

Diese Montageanleitung wendet sich an ausgebildetes Personal. – Grundlegende Arbeitsschritte sprechen wir daher nicht an.



Wärmezähler sind Präzisionsmessgeräte. – Gehen Sie bitte sorgsam damit um. Danke.

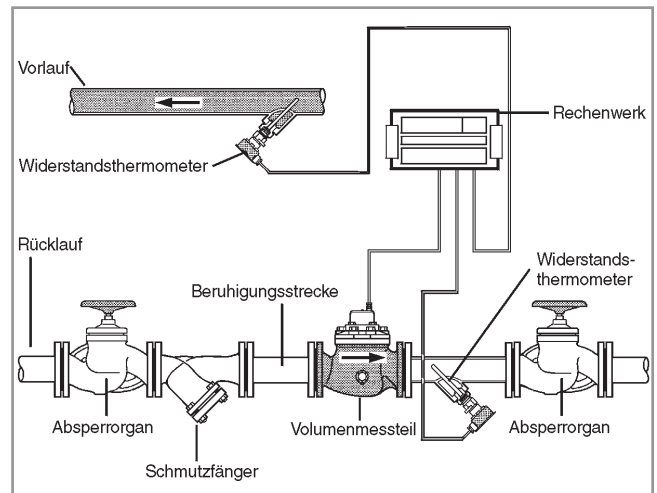


Montage

Voraussetzungen/Vorbereitungen für die Montage

- In die Heizungsanlage muss eine Umwälzpumpe eingebaut sein.
- Vorlauf ist der Strang mit der höheren Temperatur, Rücklauf ist der Strang mit der niedrigeren Temperatur. Das Volumenmessteil (VMT) bauen Sie vorzugsweise in den Rücklauf ein – sowohl bei Heizungs- als auch bei Kälteanlagen.
- Das VMT muss gut zugänglich sein (Austausch).
- Das VMT dürfen Sie nur in der Einbaulage montieren, für die es konstruiert ist. – Dabei die Fließrichtung beachten.
- Das VMT muss frostsicher eingebaut werden.
- Beim Einbau in Kaltwasser-, Kühlwasser-, Kältekreisläufen etc. müssen Wärmezähler bauseits geschlossen isoliert werden, um Kondenswasserbildung zu vermeiden! – Dabei unbedingt die Bedienelemente und Anzeigen frei halten.

Beispiel einer Komplettinstallation



Montage des Volumenmessteils (VMT)

- 1 VMT mit geeigneten Mitteln gegen Magnetit und Schmutz schützen (z. B. Schmutzfänger, Wasseraufbereitung, Filter).
- 2 Absperroarmaturen einbauen (wenn nicht schon vorhanden): vor dem Schmutzfänger **und** hinter dem VMT (s. Grafik oben: Beispiel Komplettinstallation).
- 3 Zählerersatzstück einbauen.
- 4 Vor Montage des VMT die Leitung mit möglichst großem Durchfluss gründlich spülen.
- 5 Pumpe abschalten.
- 6 Absperroarmaturen schließen.
- 7 Zählerersatzstück ausbauen.
- 8 Alte Dichtungen entfernen.
- 9 Dichtflächen reinigen.
- 10 VMT einbauen – dabei die neuen Dichtungen verwenden!
 - ① VMT für waagr. Einbau in waagr. Leitungen,
 - ② VMT für Steigrohre in Steigleitungen (↑),
 - ③ VMT für Fallrohre nur in Fallrohre (↓).
- 11 **Absperroarmaturen langsam öffnen**, damit der Messeinsatz nicht beschädigt wird – dabei die Reihenfolge und die Fließrichtung beachten:
 - ① in der Vorlaufleitung,
 - ② vor dem Volumenmessteil,
 - ③ hinter dem Volumenmessteil.
- 12 Pumpe einschalten.
- 13 Funktionsprüfung durchführen.
- 14 VMT verplomben.